

劳动力供给效应与广东经济增长路径转换研究

焦张义¹, 冯邦彦²

(1. 暨南大学 港澳特区经济研究所, 广东 广州 510632; 2. 暨南大学 经济学院, 广东 广州 510632)

摘要: 通过对改革开放以来广东省劳动力供给效应的实证分析, 得出广东省经济增长过程中劳动力供给的“水平效应”递减, “垂直效应”开始显现。结论是广东省转换经济增长方式有利于人力资本的二次开发以及劳动力资源比较优势的重新发挥。广东的经济增长不能长久依靠人口红利, 必须走依靠知识、技能等劳动力素质提高推动经济内生增长的道路。

关键词: 劳动力供给效应; 经济增长路径; 人力资本; 产业转型

中图分类号: F124.6 **文献标识码:** A **文章编号:** 1000-4149(2009)03-0035-07

An Research on Labor Force Supply Effect and Transition of Guangdong Province's Economic Growth Mode

JIAO Zhang-yi¹, FENG Bang-yan²

(1. Institute of HONGKONG, MACAO&SEZS Economy, Jinan University, Guangzhou 510632, China;
2. College of Economics, Jinan University, Guangzhou 510632, China)

Abstract: Through an empirical analysis of Guangdong province's labor force supply effect since reform and opening up, it is found that the horizontal effect of labor force supply in Guangdong's economic growth has been decreasing while the vertical effect is emerging. The conclusion is that transition of economic growth mode will benefit the redevelopment of Guangdong's human capital and the reutilization of its labor force resource comparative advantage. Guangdong's economic development should not rely on population dividend for long, it should take the a way of promoting economic growth by improving quality of labor force.

Keywords: labor force supply effect; economic growth path; human capital; industry transformation

一、引言

改革开放开启了中国经济增长的“比较优势”大门, 劳动力持续大量供给和农村剩余劳动力的转移推动了经济的高增长, 劳动力的供给效应对中国近30年的经济高速增长发挥了重要作用^[1], 广东作为改革开放政策的最早实行地, 劳动力对广东经济的影响就更加深远和全面。

不少国内研究对广东经济增长中劳动力要素所发挥的重要作用进行了认真的审视。宋健认

为，珠三角地区人口自由流动以及外来人口流入对珠三角经济增长发挥了重要作用^[2]。刘毅等通过实证分析得出，广东人口规模及增速与经济增长呈弱性相关，人口结构与经济增长呈高度相关。人口因素对经济增长的贡献率不高，人口增长率下降对经济发展起到较明显的促进作用^[3]。周兴对人力资本增长在广东经济增长中所起的作用进行了研究，得出人力资本水平提高对广东经济增长有重要作用^[4]。陈东琪认为，近年来中国经济高速增长的主要推动力来自劳动力结构的变化和知识型劳动力占比提高，即老一代劳动力减少，新一代劳动力增加，非知识型劳动力退休，知识型劳动力越来越多地成为经济增长的动力^①。

以上的研究揭示了广东经济增长与劳动力投入之间的关系，可以说广东一直在享受“人口红利”。但是任何一个国家或地区都不可能永远处于劳动力“无限供给”状态。同时，经验表明，任何一个劳动密集型的产业集群其生存周期不会超过15年，因为经济发展会使集群内劳动力工资快速上涨，从而失去劳动力的比较优势。但是广东的劳动力密集型产业已经发展了30年，并且仍有生存空间。这是因为中国传统二元经济结构转换完成前，即使广东二元经济结构已经不存在，推动广东经济转型的“刘易斯拐点”仍然不能发挥作用。

本文对广东省改革开放30年来劳动力的供给效应进行了实证分析。在把劳动力供给分为“水平效应”和“垂直效应”的基础上^②，对劳动力水平方向供给和垂直方向供给对经济增长的影响进行了实证测度。在此基础上，分析了劳动力供给效应对广东经济增长路径转换的影响。

二、改革开放后广东劳动力供给与经济结构演变

改革开放以来，广东依靠优越的区位优势以及廉价的劳动力，凭借“三来一补”业务，经济得到迅速的发展。改革开放30年来，广东的经济结构以及劳动力供给状况都有了较大变化。

(一) 经济增长率、劳动投入增长率、就业弹性的演变

就业弹性是指就业增长率与经济增长率的比率。其含义是：经济增长1%所带来的就业（劳动投入）增长百分比。就业弹性为正时表示经济增长促进就业，为负时表示经济增长抑制就业。图1描述了广东省改革开放以来经济增长率、劳动投入增长率以及就业弹性的变化情况。

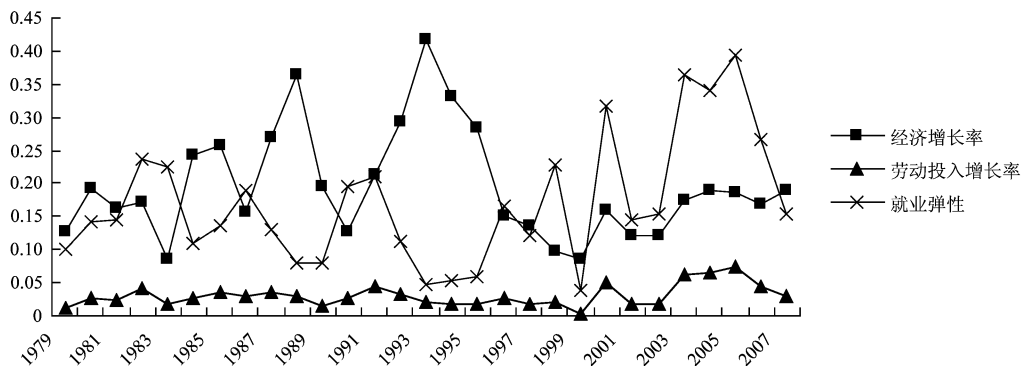


图1 改革开放以来广东省经济增长、就业弹性、劳动投入变化图

数据来源：根据2008年广东统计年鉴整理得到

从图1中可以看出，广东省经济增长率和就业弹性波动较大，劳动投入增长率比较平稳。从总体上看，广东的经济保持了持续增长，年均增长率为13.8%。劳动力投入呈现持续增长状态，

① 陈东琪，中国经济增长的新动力，中国经济增长与周期高峰论坛，2007年6月。

② 中国经济增长与宏观稳定课题组在分析中国劳动力供给效应的研究中，把劳动力供给效应分为劳动力供给的“水平效应”和“垂直效应”，本文借鉴了这两个概念。

年均增长率为3%左右。就业弹性总体看处于10%以上,平均值为17%,表示经济增长1%,劳动投入需要增加17%。分阶段看:1978~1999年,经济增长速度较快,就业弹性持续增高,但还未达到顶峰。劳动投入率稳步增长,但是处于3%以下。2000~2007年,经济增长率放慢,就业弹性升高并达到顶峰,劳动投入率也达到顶峰。就业弹性在2005年达到39%,说明经济增长1%,劳动投入增长39%。同时,2005年前后,劳动投入率也达到顶峰,超过5%。

(二) 劳动力供需结构演变

广东的劳动力需求主要由经济增长的带动而形成,受到固定资产投资的影响,年劳动力需求增长率在3%左右。这种状态比较平稳,从改革开放初期一直持续到现在。劳动力供给状况则比较复杂,按照改革开放的阶段和劳动力的来源地,可以分为两个阶段:

1. 在改革开放初期(1978~1990年),广东省城乡二元经济结构明显,农村存在大量剩余劳动力。这一阶段劳动力的投入主要来源于广东省农村的剩余劳动力。1978~1990年,广东农转非比率保持在6%左右,之后开始下降,1990~2006年,平均保持在1.5%左右。

2. 从1990到2007年,外来劳动力成为广东省劳动力投入的主要来源。从年末就业人口增加比来看,年增长比率在3%左右,主要依靠省外迁入人口。从跨省迁移率来看,1985年为0.35‰,1995年为1.09‰,2005年为3.33‰。由于全国人口基数庞大,全国整体二元经济结构明显,使得农村存在大量劳动力剩余。对于广东单个省份而言,改革开放前期劳动力处于无限供给状态。但是随着中国二元经济结构转型结束,广东的劳动力供给也开始出现问题,2004年珠三角第一次出现民工荒。劳动力供给开始出现瓶颈,无限供给状态将会结束。

(三) 经济增长与全社会就业结构变化

从经济规模的数字特征来看,1978~2007年广东的GDP规模扩张了167倍,1979~2007年均经济增长速度为13.8%,现代部门经历了30年的高速扩张。其中第二产业规模扩张了184倍。第三产业扩张了306倍,并且仍有巨大增长潜力,为劳动力就业创造了新的空间。经济的快速发展促使了劳动力就业结构的巨大变化,2000年广东非农人口占比31.2%,农业人口占比68.8%,到2007年底非农人口占比52%,农业人口占比48%。从就业结构看,2000年三次产业就业比为40%:27%:32%,到2007年底为29.4%:39%:31.6%。第二产业吸收了大量的劳动力,第三产业发展滞后。广东省第二产业主要是劳动密集型产业,吸收了大量的劳动力,但是由于经济附加值低,所以出现就业弹性高于10%,近年来达到过39%的水平。

(四) 劳动力无限供给面临的挑战

劳动力的大量供给,使得近30年来广东的劳动力价格始终处于较低水平,吸引了大量的外来投资,促进了广东经济的赶超式发展。在人口红利的推动下,广东的城市化、高投资、高出口,像三驾马车拉动了广东经济的持续发展。然而,值得注意的是:①正像任何生产要素一样,单一的劳动力投入也会出现边际效应递减。当前整个中国的劳动力数量已经接近峰值,计划生育政策所带来的影响已经显现,人口扩张已经被有效抑制,人口红利将逐步消失。②农村劳动力的无限供给,特别是“廉价积累”时期已经过去,整个中国的城乡二元结构已经接近结束,农村剩余劳动力基本得到转移。广东依靠外来劳动力持续供给已经不再现实。2004年珠三角第一次出现劳工荒,意味着刘易斯拐点的到来。刘易斯拐点之前,劳动力需求增加不会引起劳动力价格的上升。刘易斯拐点之后,劳动力需求增加会带来劳动力价格的上升。刘易斯拐点的到来,也意味着人口红利的结束。③农村社会保障、农业税的退补,都增加了农民收入,农民对工资的要求越来越高。同时城市规定了最低工资标准,农民工的工资已经不再低廉。广东省规定了劳动力最低工资,并且要求年均增长率在10%以上。从2008年9月起,全面提高最低工资标准,平均增幅为17.8%,最高的增长了32.6%。④低价劳动力减缓了产业升级的步伐,使得广东产业仍处于低级阶段。大量大学生毕业只能从事类似于农民工的低级劳动,工资水平也与农民工类似。产业

升级没有完成，大量高素质人才无用武之地。

三、改革开放以来广东劳动力供给效应的实证分析

劳动力供给可以分为水平方向供给和垂直方向供给，水平供给效应指的是劳动力数量变化带来的经济影响，垂直供给效应指的是劳动力质量变化带来的经济影响。其中水平效应用劳动力投入数量作为指标，垂直效应以人力资本存量增量作为测度指标。

(一) 模型选择

本模型生产函数的具体方程为： $Y = AK^{\alpha}L^{\beta}H^{\gamma}$

其中， Y 为产出，即各年的 GDP； K 为物质资本投入， L 为劳动力数量投入， H 为人力资本质量投入， A 为技术水平。 α 、 β 与 γ 分别为物质资本投入的产出弹性、劳动力数量投入的产出弹性与劳动力质量的产出弹性。

为了能够利用统计数据对该生产函数进行回归分析，本模型采用最小二乘的估计方法，得到线性回归方程，并推算出物质资本和劳动投入对经济增长的贡献率（其中劳动投入的贡献率包括劳动力数量的贡献率以及人力资本增量的贡献率）。具体步骤如下：

(1) 对上式两边取自然对数，得： $\ln Y = \ln A + \alpha \ln K + \beta \ln L + \gamma \ln H$ 。

(2) 利用样本数据，通过线性回归法，估算出相应的系数 α 、 β 与 γ ，及常数项 $\ln A$ 。

(3) 根据以下公式计算出各要素贡献率及综合要素生产率。

要素贡献率 = 要素增长率 × 要素的产出弹性 / 经济增长率 × 100%

综合要素生产率 = $100 - \sum$ 各要素贡献率

(二) 数据来源及处理

1. 本模型选择用“固定资本净值”与“存货增加值”之和作为资本存量。其中固定资本净值是指考虑折旧后的固定资本价值。在参考文献的基础上，采用经验的折旧率进行计算，即：1978~1984 年的平均折旧率为 4.3%。随着改革开放的深入，尤其是技术进步和轻工行业及电子、通信业的发展，折旧年限相对缩短的固定资产比例增加，从而使总体固定资本的平均折旧年限下降，因此，1985~1989 年平均折旧率为 5.2%。进入 20 世纪 90 年代以来，上述设备的比例更是大幅度增加，而且随着科学技术的快速发展，新材料、新产品、新工艺的利用进一步加快了固定资产的无形损耗和更新，1990 年以后平均折旧率为 5.6%。一般来说，存货增加值约为当年固定资产投资额的 $1/3$ ^[5]，因此本模型用当年固定资产投资净值的 $1/3$ 作为当年存货的增加值。

(1) 1978~2007 年各年固定资本存量总额的计算公式为： $KC_t = KC_{(t-1)}(1-\sigma) + I_{(t)}$

其中， KC_t 和 $KC_{(t-1)}$ 为当年和上一年的固定资本存量， $I_{(t)}$ 为当年的固定资产投资额， σ 为折旧率。在进行估算时，由于统计资料的限制，本模型假定初始固定资本存量在 1978 年全部形成，且 1978 年的固定资本存量总额相当于当年国内生产总值的 3 倍。

(2) 1978~2007 年各年存货增加值的计算公式为： $KV_{(t)} = I_{(t)}/3$

其中， $KV_{(t)}$ 和 $I_{(t)}$ 为当年的存货增加值和固定资产投资额。

(3) 1978~2000 年各年资本存量的计算公式为： $K_{(t)} = KC_{(t)} + KV_{(t)}$

其中， $K_{(t)}$ 、 $KC_{(t)}$ 和 $KV_{(t)}$ 为当年的资本存量、固定资本存量和存货增加值。

2. 人力资本存量的度量。不同的人力资本度量方法各有其不同的优点与不足，根据我国现有的数据基础和数据的可靠性，本模型将采用“教育年限法”度量人力资本存量。为了计算方便，本模型参照我国人口普查资料有关受教育程度的分类。将教育层次定义为以下 6 级：(1) H6: 文盲半文盲人口数，在本模型中，其平均受教育年限为 1 年。(2) H5: 小学文化程度人口数，平均受教育年限约为 5 年。(3) H4: 初中文化程度人口数，包括普通初中、职业初中、初中级技

工、工读学校、成人初中，在本模型中，其受教育年限为 8 年。(4) H3: 高中文化程度人口数，包括普通高中、中等专业技术、职业高中、高中技工教育、成人中等技术教育、成人高中，在本模型中，其受教育年限为 11 年。(5) H2: 大学专科及本科人口数，包括普通大学专科、成人专科、专科自学考试、普通大学本科、成人本科、自学考试获得本科毕业证者，平均受教育年限 15 年。(6) H1: 研究生人口数，包括博士和硕士，平均受教育年限为 19 年。人力资本存量 $H = 19 \times H1 + 15 \times H2 + 11 \times H3 + 8 \times H4 + 5 \times H5 + 1 \times H6$ 。平均受教育年限 = 人力资本存量 / 人口总数。

3. 数据来源。本文所用数据由 1978~ 2008 年广东省统计年鉴、广东工业年鉴、中国统计年鉴整理得到。

(三) 实证结果

表 1 广东省生产函数回归结果

年	LnK 拟合系数	LnL 拟合系数	LnH 拟合系数	R^2	调整后的 R^2	方差检验 F
1978~ 1992	0.80	3.17	0.24	0.997	0.997	1672.6
1993~ 2007	0.68	-0.20	0.42	0.996	0.997	1594.6
1978~ 2007	0.79	-2.15	1.2	0.989	0.987	788.78

资料来源: 根据统计数据及软件计算得到。

表 2 经济要素贡献率

年	经济增长率	资本贡献率	劳动贡献率	劳动力供给效应		其他因素
				水平效应	垂直效应	
1978~ 1992	20.4	31.5	62	44	18	6.5
1993~ 2007	18.7	67	7.1	-19.7	26.8	25.6
1978~ 2007	19.5	54	30.3	-33.3	63.6	16.7

资料来源: 根据统计数据及软件计算得到。

表 1 和表 2 是广东省各经济要素对经济增长贡献的分阶段回归分析结果。由于经济增长阶段不同，各要素对经济增长的贡献也不同。通过对 1978~ 1992 年、1993~ 2007 年，以及 1978~ 2007 年三个不同阶段的回归分析，可以看出：在改革开放初期的 1978~ 1992 年，经济增长率平均达 20.4%，劳动贡献率高达 62%，其中劳动数量的简单投入的贡献率为 44%，劳动力质量提高对经济的贡献率为 18%。改革开放中期 1992~ 2007 年，由于要素边际效应递减规律的作用，简单的劳动数量投入对经济的贡献率下降很快，为 -19.7%，劳动力质量提高对经济的贡献增加到 26.8%，劳动整体贡献率下降为 7.1%。这一阶段，固定资产投资达到顶峰，高速的固定资产投资和技术进步成为经济增长的主要动力。从全程来看，改革开放至今，经济平均增长率为 19.5%。固定资产投资贡献率为 54%，劳动投入对经济增长的贡献率为 30.3%。由于要素的边际效应递减规律，简单的劳动投入带来的经济贡献越来越低。

四、劳动力资源二次开发与广东经济转型分析

改革开放以后，在国家政策的作用下，城乡劳动力市场分割的状况开始被打破。由于边际劳动生产率极其低下和工资具有的分享特征，使得大量农村剩余劳动力持续向现代部门转移，形成了劳动力无限供给的状况，因此形成了劳动力工资水平长期停滞等特征。从这一点来考察，广东的经济发展可以被定义为一个刘易斯式的二元经济增长类型。但与典型的刘易斯模式相比，广东的二元经济增长又有其显著的特色。表现为改革开放后，广东本省二元经济结构结束后，由于全国二元经济结构的存在和劳动力要素的自由流动，使得省内、省外形成了一个新的二元结构。这一结构以广东为劳动力需求中心，省外为劳动力供给中心，且处于无限供给状态。

二元经济结构下，由于现代部门的吸引，大量的农村劳动力涌入广东。劳动力供给的“水平

效应”促进了广东经济规模的扩张。同时，由于“干中学”效应的存在，劳动力素质得以提高，也促进了劳动生产率的提高。但是，由于劳动力增长的约束和生产要素边际效应递减规律的约束，以及城乡劳动力转移的将近结束，广东依靠简单劳动力投入促进经济增长的路径急需改变。并且，通过上述实证分析，从1993-2007年的要素贡献率看，简单的劳动投入已经不能促使经济增长。劳动力无限供给状态也已经结束，可见广东经济发展路径必须转型。

(一) 劳动力供给的水平效应递减

从总体状况看，广东劳动力投入增长率出现逐渐增强趋势。从图1可以看出，广东省就业弹性始终处于10%以上，意味着经济增长1%，劳动力投入要增加10%。特别是2000~2007年，就业弹性和劳动力投入都达到顶峰。在2005年，就业弹性甚至达到39%。可见广东经济增长对劳动力依赖性太强。同时，从实证分析的结果看，改革开放初期（1978~1992年），简单劳动力投入对经济增长贡献较大。但1993年之后，简单的劳动投入对广东经济增长的贡献越来越低，劳动力供给的水平效应明显递减。

从全国劳动力的供给来看，1979~2007年中国劳动力供给呈现L型曲线。1979~1988年劳动力投入增长率是年均0.2%，1989~1996年间，劳动力投入增长率为年均0.18%，1997~2006年间，劳动力投入增长率为年均0.02%。同比广东，1979~1988年，广东省劳动投入增长率为2.77%，1989~1996年，劳动力投入增长率为年均2.4%，1997~2006年，年均增长率为3.7%。在全国劳动力供给情况出现递减趋势的情况下，广东劳动力需求出现增长趋势，而且劳动力需求增长率越来越高。2004年来，广东首次出现劳工荒现象，可以说是对这一问题的反映。劳动力要素投入的这种特征，在一定程度上预示了广东劳动力资源的开发及经济增长模式急需改变。即由于简单劳动投入促进经济增长的作用下降，以及在全国范围内劳动力供给将出现不足的情况下，劳动力利用方式的转换非常紧迫。

(二) 劳动力供给垂直效应开始显现

改革开放至今，劳动力素质明显提高。一方面，全国范围内九年义务教育的实施以及青年大学生的大量就业，已经使得全国范围内整体的劳动力素质大幅提高，使劳动者利用高科技生产成为可能。另一方面，存量劳动力通过“干中学”效应，不断接收新知识、新技能，劳动力质量也有较大提高。从模型回归结果看，劳动者质量提高已经成为经济增长中越来越重要的因素。从广东省的情况看，自改革开放以来，职业教育及普通教育发展迅速，科研经费投入不断增加，广东省人力资本存量增加明显。1978年广东省高校在校人数为3.48万，高等院校为42所。到2007年止，广东高校在校学生数为23.31万，高等院校109所。高等院校毛入学率已经高达25.6%。广东高等教育的发展为广东进行人力资源深度开发，以及经济增长模式改变创造了条件。

五、结论与建议

(一) 建立农村劳动力转移调控机制

当前广东省经济发展仍面临一系列的问题，如何解决产业转型中的劳动力问题仍然备受关注。实行最低工资制等政策导致劳动力成本上升过快，企业难以承担。广东短时期内仍然不能改变目前的经济增长方式，但是劳动力过度粗放投入的经济增长方式已经难以为继。因此必须建立农村劳动力转移调控机制，合理吸收外部移入的农村劳动力。目前我国二元经济结构转型将要结束，劳动力供给将会出现不足。在广东产业结构转型的过程中，要防止劳动力供给不足的情况发生。同时，加强对已就业农民工的培训，改变农民工仅靠拼体力的“浪费开发”模式，逐步缩小广东省对外的劳动力需求。

(二) 深化人力资源二次开发机制

从广东的经济发展水平和经济发展阶段来看，仍处于工业化的中期，劳动力供给的垂直效应

逐渐显现，人力资源二次开发势在必行。建立人力资源二次开发机制是人力资源二次开发的关键。所谓人力资源二次开发是指，在现有人力资本基础上，对现有劳动力进行在岗培训或对大学生进行就业前的上岗培训，以及在基础教育中增加职业培训机能，大力发展职业教育以及成人教育，使得劳动力存量能不断增加，形成劳动者终生学习，劳动技能终生提高的社会及企业联合培训机制。

目前，广东的职业教育和成人教育已得到较大发展，但是职工培训机制以及终身学习的社会培训机制还远未形成。政府应积极引导职业教育和大学生就业培训。发达国家如美国、日本、德国等，都有很发达的职业教育。而且为了达到保障职业技能培训的目标明确，系统完善和措施到位，往往通过专门立法和成立专门的机构加以管理。

(三) 加快产业转型和劳动力需求结构调整

广东省应加强发展技术密集型和资本密集型产业。转移劳动密集型产业，进一步促使劳动力“垂直效应”的发挥。同时，进一步调整产业结构，加强第三产业发展，促使劳动力提高自身素质，流向高附加值的产业，从而促使劳动力比较优势重新发挥作用。广东省产业转型应该把产业结构调整 and 就业结构调整结合起来，改变目前偏重产业政策，忽视就业政策的状况。协调产业转型和就业结构调整间的关系，不应过快提高劳动力的价格，甚至规定每年工资增长的百分比。而应该在产业发展的基础上合理提高劳动力工资，促使劳动力因素为广东产业转型发挥积极作用。

参考文献:

- [1] 中国经济增长与宏观稳定课题组. 劳动力供给效应与中国经济增长路径转换 [J]. 经济研究, 2007, (10).
- [2] 宋健. 泛珠三角人口流动对区域经济的影响 [J]. 特区经济, 2005, (11).
- [3] 刘毅, 张建梅, 程慧. 人口作用对经济增长的影响分析——对广东改革开放以来的实证检验 [J]. 经济问题探索, 2007, (10).
- [4] 周兴, 陈东娇. 广东经济增长中的人力资本贡献 [J]. 江苏商论, 2007, (8).
- [5] 李京文, 钟学义. 中国生产率分析前沿 [M]. 北京: 社会科学文献出版社, 1998

[责任编辑 童玉芬]

(上接第 23 页)

我们还面对着诸多的挑战，一些深层次的问题值得我们去思考和探索。

1. 新形势下亟待破解统筹城乡计划生育利益导向长效机制的难题。随着城市化进程的加快，城镇居民人口比例不断扩大，不少农民因土地被征用而“农转非”成为城镇居民，按照现行政策他们就不能再享受计划生育利益导向政策了，而且大多数城镇居民只生育了一个孩子，他们带头为控制人口过快增长作出了贡献，如何让他们当中生活困难的部分人员也得到实惠和保障，从而体现计划生育利益导向政策的公平性，是值得认真研究的现实问题。

2. 利益导向长效机制如何与快速经济发展速度与时俱进。为了适应快速经济发展的客观形势，计划生育利益导向长效机制的完善需要建立定期评估、标准调整机制，及时完善相

关奖扶政策，增强其导向功能。如计划生育奖励金、各项优先优惠等应随着经济发展而“水涨船高”，充分发挥计划生育奖励金的利益导向作用，让计划生育家庭真正享受到经济社会发展的成果。

3. 在以人为本的施政理念下，如何确保各个部门协作共推利益导向长效机制的建立健全。建立健全计划生育利益导向长效机制涉及的部门、单位较多，而且不仅需要他们出钱出力，更需要他们的全力支持和配合，抓落实是一项难度大、综合性强的系统工程，必须加强部门协作，并要有刚性措施来保障，否则就会出现政策敷衍，甚至政策抵制。要明确职责，加强监督和检查考核，以营造一个良好的政策落实环境。

[责任编辑 王树新]